

### Objectivo do Investimento

O principal objetivo do fundo é superar a rentabilidade das taxas de referência de curto prazo em 6%, não excedendo uma volatilidade de 12%.

O fundo investe diretamente ou indiretamente em ativos de forma a ter um portfólio diversificado, podendo investir em todas as classes de ativos (como obrigações, ações e matérias-primas), estratégias e indústrias. Derivados como futuros ou opções podem ser utilizados como cobertura de risco ou como investimento alternativo ao ativo subjacente.

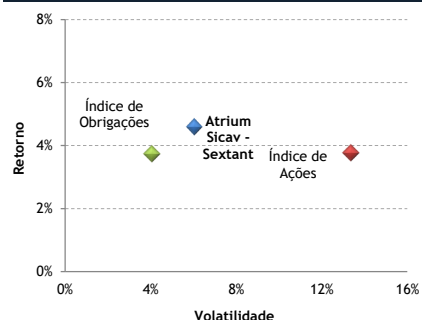
### Estatísticas da Estratégia \*\*

Retorno Anualizado	4.6%
Volatilidade Anualizada	6.0%
Índice de Sharpe	0.6
% Meses Positivos	64.2%
Melhor Mês	8.7%
Pior Mês	-4.0%
Perda Máxima Consecutiva	-8.2%
Data de Início	Julho 2005

### Retorno Acumulado \*\*

1 Mês	-3.9%
3 Meses	-8.2%
YTD	-9.5%
1 Ano	-9.5%
3 Anos	-4.6%
5 Anos	5.2%
Desde Início	83.5%

### Análise Risco-Retorno \*\*



Índice de Ações: MSCI WORLD Local; Índice de Obrigações: EFFAS Bond Index Euro Govt; Fonte: Atrium Investimentos

	Jan	Fev	Mar	Abr	Mai	Jun	Jul	Ago	Set	Out	Nov	Dez	YTD
2005							1.3%	1.4%	2.1%	-1.1%	4.1%	2.9%	11.0%
2006	2.5%	-0.5%	2.1%	0.5%	-4.0%	1.2%	1.4%	0.8%	0.0%	0.2%	0.8%	1.6%	6.7%
2007	1.3%	2.5%	0.2%	1.2%	3.1%	0.9%	1.1%	-0.4%	-2.0%	0.3%	0.8%	-0.8%	8.3%
2008	-2.0%	-0.3%	-0.8%	0.8%	-0.3%	-4.0%	-1.1%	1.9%	4.6%	8.7%	4.4%	-0.2%	11.6%
2009	0.8%	-2.1%	6.1%	1.8%	-0.4%	0.8%	0.5%	1.3%	0.1%	-0.1%	-0.9%	3.1%	11.1%
2010	0.2%	0.5%	2.2%	0.1%	-1.9%	1.7%	1.8%	0.0%	0.8%	-1.6%	0.0%	0.2%	4.2%
2011	0.6%	0.6%	0.1%	-0.4%	-0.4%	-0.6%	0.5%	-1.5%	-2.9%	1.4%	-1.3%	0.2%	-4.0%
2012	0.6%	-0.1%	0.2%	-0.4%	0.0%	0.5%	0.3%	0.9%	-1.1%	1.0%	1.0%	1.4%	4.4%
2013	1.9%	0.0%	-0.4%	1.6%	0.3%	-1.1%	0.3%	-0.1%	0.8%	1.0%	0.4%	0.1%	4.9%
2014	-1.1%	1.4%	1.0%	0.5%	1.3%	0.2%	-0.1%	1.8%	2.2%	-0.6%	1.6%	-0.6%	7.9%
2015	3.3%	2.2%	1.3%	-0.2%	-0.2%	-1.4%	1.0%	-3.1%	-3.2%	3.9%	1.2%	-2.3%	2.1%
2016	-2.6%	-1.4%	1.6%	-0.2%	0.8%	-1.1%	1.6%	0.6%	-0.5%	0.6%	-0.7%	2.4%	1.1%
2017	0.1%	1.3%	1.0%	0.6%	0.4%	0.3%	0.4%	-1.2%	1.5%	0.2%	-0.2%	-0.2%	4.3%
2018	1.6%	-2.0%	-2.0%	1.9%	-1.8%	-0.5%	2.2%	-1.8%	1.1%	-3.7%	-0.8%	-3.9%	-9.5%

(\*) Todas as menções a "Fundo" referem-se ao sub-fundo Sextant do Atrium SICAV, um fundo sob forma societária, harmonizado, de capital variável, domiciliado no Luxemburgo. Informação legal disponível em: <http://www.atrium.pt/pt/gestaosicav.php>; (\*\*) Todas as menções a "Estratégia", incluindo estatísticas, desempenho histórico e análises risco-retorno, referem-se aos resultados obtidos por carteiras geridas pela Atrium Investimentos - SFC, SA (até fevereiro de 2009), pelo Sextant Fund Limited (entre março de 2009 e agosto de 2011) e pelo Atrium Portfolio Sicav-Sextant Fund (desde setembro de 2011). Fonte: Atrium Investimentos.

### Comentário Mensal

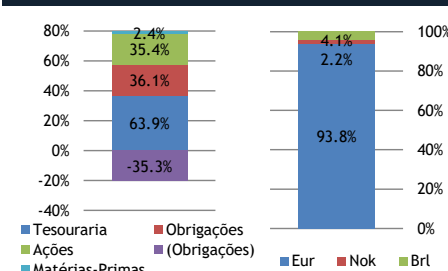
O portfólio apresentou uma desvalorização de 3.9% em dezembro, num período de elevada volatilidade e quebras acentuadas nos mercados acionistas, que se mantiveram maioritariamente condicionados por receios de que a atual política monetária restritiva e a guerra comercial entre a China e os EUA possam provocar uma recessão nos EUA. Os índices norte-americanos registaram em dezembro a maior descida em muitas décadas, liderando com o Japão as quebras nos principais blocos económicos, o que resultou numa perda de 9.1% para o índice MSCI World em 2018. A descida de taxas de juro de longo prazo voltou a coincidir com um alargamento generalizado de *spreads* de crédito, não permitindo uma recuperação notória nos mercados de crédito, cuja classe de ativos também concluiu o ano com perdas. Este enquadramento teve impacto nas matérias-primas, que agravaram no período a quebra anual para 13%. O ouro registou uma das raras subidas em dezembro, embora tenha concluído o ano com uma quebra de 1.6%. O índice imobiliário EPRA/NAREIT cedeu 7% no mês, apesar do enquadramento favorável de taxas de juro e acumulou uma quebra de 3.7% no ano. O índice HFRX Global Hedge Fund cedeu 1.9%, concluindo o ano com uma descida de 6.7%.

A classe acionista registou naturalmente o maior impacto negativo na carteira no mês e no ano. A exposição foi reduzida para 35.5%, maioritariamente por via da expiração das opções de compra adquiridas após a quebra de outubro, que permitiriam participar de forma ativa numa recuperação forte de mercado, limitando a perda a apenas 0.14% do portfólio. Foi mantida uma posição dinâmica (tática) no índice Nasdaq, que atuou como um *overlay de trading* no índice com mais volatilidade e que constituiu a única contribuição positiva no mês da classe (+0.4%) para a carteira.

O portfólio de obrigações apresentou uma contribuição negativa no mês, maioritariamente assente na duração negativa da carteira, que apesar de reduzida, foi penalizada pela aversão de risco e consequente descida das taxas de juro da dívida alemã. O desempenho das posições longas decompôs-se em ganhos moderados nos segmentos de menor risco e de maior exposição, por contrapartida de perdas nos segmentos de maior risco e menor exposição.

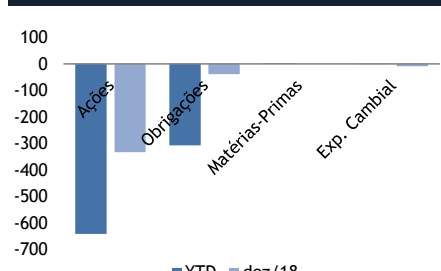
As exposições cambiais e de matérias-primas, apesar de reduzidas e com um impacto marginalmente negativo no ano, foram maioritariamente afetadas pela pressão na classe, com destaque para o preço do petróleo, que concluiu o ano com uma quebra de 24.8%. Com o invulgar pano de fundo acima citado, foi difícil para o portfólio encontrar fontes de diversificação de risco ao longo do ano, tendo inclusive os ativos mais sobreavaliados, como a dívida alemã, registado alguns dos raros desempenhos positivos do ano. Os segmentos mais atrativos do portfólio apresentam indicadores extremamente apelativos, por oposição a taxas reais muito negativas na principal classe alternativa, o que no cenário de crescimento económico latente nos deixa otimistas para o próximo ano.

### Alocação de Ativos e Exposição Cambial \*

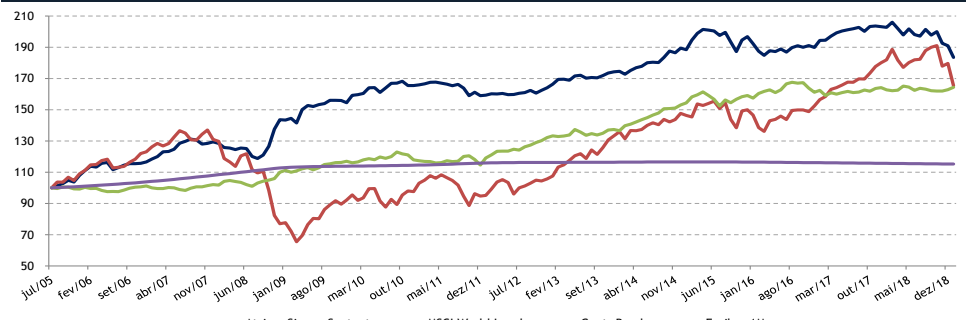


Fonte: Atrium Investimentos

### Contribuição (bps) \*



### Rendibilidade Acumulada vs Índices \*\*



Fonte: Atrium Investimentos

Dez 2018

## Detalhes do Fundo \*

Investment Manager	Atrium Investimentos
Data de Início	Setembro 2011
Ativos Sob Gestão	€165.3 M
Estrutura	UCITS V Lux SICAV
Classes de Ações	EUR, USD
Comissão de Gestão:	
Classe de Ações A	1.5%
Classe de Ações B	1.5%+0.5% (Comissão Dist.)
Comissão Variável:	
Classe EUR	20% acima Euribor 1M+6%
Classe USD	20% acima Libor 1M+6%
Subscrição Mínima	100,000 (EUR ou USD)
Entregas Adicionais	25,000 (EUR ou USD)
Liquidez	Diária (T+4) <sup>#</sup>
Administrador	FundPartner Solutions SA
Custodiante	Pictet & Cie (Eur)
Auditor	PWC
Registado em	Portugal e Espanha

<sup>#</sup> Liquidação financeira 4 dias úteis após a data de transação

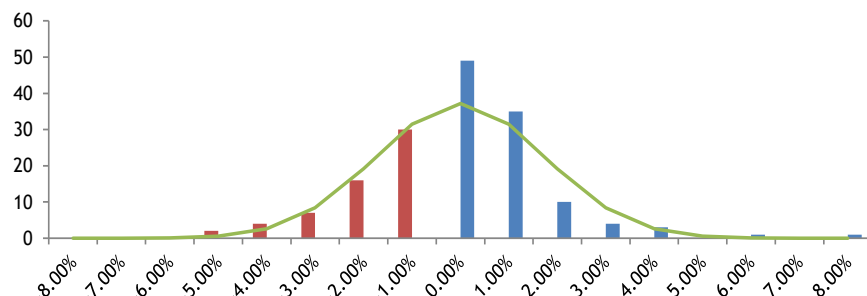
## Códigos Fundo \* ISIN: Bloomberg:

Classe A EUR	LU0630473170	ATSXTAE LX
Classe B EUR	LU0630473253	ATSXTBE LX
Classe A USD	LU0630473337	ATSXTAU LX
Classe B USD	LU0630473410	ATSXTBU LX

## Informações

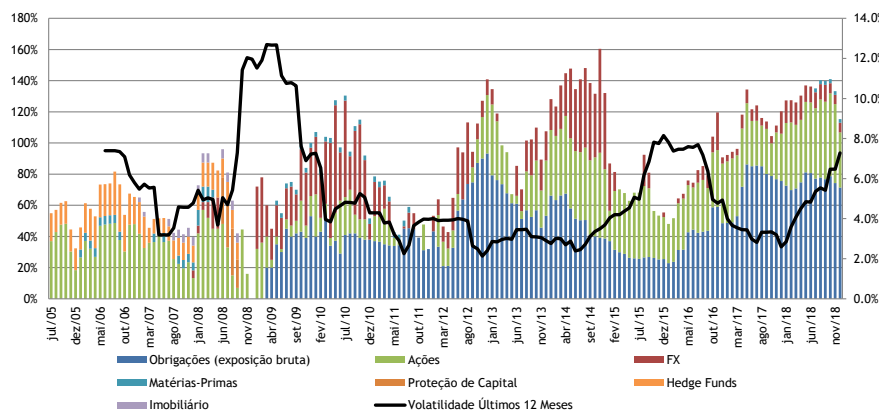
Telefone	+351 217 928 800
Email	info@atrium.pt
Website	www.atrium.pt

## Histograma de Retornos Mensais \*\*



Fonte: Atrium Investimentos

## Alocação de Ativos e Volatilidade dos últimos 12 meses \*\*



Fonte: Atrium Investimentos

Correlação **	Sextant	MSCI World Local	EuroStoxx 50	Gover. Bonds***	Euro Corp****
Sextant	1.0				
MSCI World Local	0.2	1.0			
EuroStoxx 50	0.4	0.9	1.0		
Gover. Bonds ***	0.1	-0.1	0.0	1.0	
Euro Corp ****	0.1	0.4	0.4	0.6	1.0

Dados Mensais desde julho de 2005

\*\*\* EFFAS Bond Index Euro Govt; \*\*\*\* Barclays Agg. Euro Corp Bond; Fonte: Atrium Investimentos

## Aviso Legal

A informação contida na presente comunicação inclui ou pode incluir referência a:

- (i) rendimentos ou resultados registados no passado (desempenho passado), de instrumentos financeiros, índices financeiros e serviços de investimento e auxiliares;
- (ii) resultados futuros de instrumentos financeiros, índices financeiros e serviços de investimento e auxiliares
- (iii) resultados simulados do passado de instrumentos financeiros e índices financeiros;

Eventuais referências feitas nos relatórios compreendidos nesta comunicação a rendimentos passados, reais ou simulados, ou a rendimentos futuros, não podem ser entendidas como constituindo um indicador fiável de possíveis resultados futuros, nem como garantia de que tais resultados possam ser alcançados no futuro.

Os dados relativos a resultados brutos de instrumentos financeiros, índices financeiros ou de serviços de investimento e auxiliares, podem estar condicionados por força da aplicação de comissões, honorários, impostos, gastos e taxas associados aos referidos resultados brutos, o que pode ter como consequência uma diminuição dos referidos resultados brutos, que poderá ser maior ou menor dependendo das circunstâncias particulares de cada situação e do investidor em causa.

É possível que na informação contida nos relatórios compreendidos na presente comunicação existam dados ou referências baseadas ou que se possam basear em valores expressos numa moeda diferente da utilizada no país de residência dos destinatários da presente comunicação. Nesses casos, ficam os destinatários advertidos de que qualquer possível oscilação ascendente ou descendente no valor da moeda utilizada como base para esses valores pode provocar, direta ou indiretamente, aumentos ou diminuições dos resultados dos instrumentos financeiros e/ou serviços de investimento e auxiliares a que se faz referência nesta comunicação.

Os instrumentos financeiros a que faz referência a informação contida na presente comunicação, devido às suas características próprias, assim como à possível exposição a fatores externos habituais nos mercados financeiros, implicam necessariamente a existência de:

- riscos de uma evolução do mercado que não podem ser previstos e que podem inclusive chegar a ser adversos para o valor do investimento dos referidos instrumentos financeiros, assim como,
- riscos de liquidez e de outra natureza que podem afetar a evolução do investimento, em consequência dos quais o investidor pode ser obrigado a assumir, além do custo de aquisição do instrumento financeiro, compromissos e outras obrigações, podendo mesmo existir o risco de perda total ou parcial do investimento feito.

A informação contida nos relatórios que compreendem esta comunicação pode eventualmente incluir referências a regimes fiscais específicos ou de caráter geral, relacionadas com os produtos, operações e/ou serviços financeiros aqui mencionados, sem que os destinatários ou os possíveis recetores dessa mesma informação a devam considerar como uma assessoria a nível financeiro ou fiscal. O regime fiscal de cada sujeito depende das respetivas circunstâncias individuais e pode estar sujeito a variações a qualquer momento. A Atrium Investimentos, não assume qualquer responsabilidade quanto aos efeitos que a mencionada informação fiscal possa ter sobre os destinatários da presente comunicação, nem assume quaisquer obrigações de informar sobre alterações que possam ocorrer em termos legislativos ou quaisquer outros e que possam afetar a informação contida na presente comunicação.

O conteúdo dos relatórios que compõem a presente comunicação e a sua forma não estiverem sujeitos a uma verificação prévia e/ou à aprovação ou registo por parte de qualquer autoridade de supervisão. Qualquer referência a uma autoridade de supervisão feita na presente comunicação, não deve ser entendida como uma indicação de apoio ou de aprovação por parte dessa autoridade de supervisão relativamente aos serviços, operações e produtos objeto desta comunicação publicitária.

Estes relatórios são fornecidos aos respetivos destinatários para efeitos exclusivamente informativos, comerciais e publicitários. Quaisquer opiniões aqui eventualmente expressas não devem ser entendidas como recomendações ou sugestões para a tomada de decisões de investimento.

A Atrium Investimentos - Sociedade Financeira de Corretagem, S.A. é uma sociedade financeira de corretagem com sede na Avenida da República, n.º 35, Piso 2, 1050-186, Lisboa, pessoa coletiva n.º 504312189, matriculada na Conservatória do Registo Comercial de Lisboa, com o capital social de Euro 3.742.189. A Atrium Investimentos encontra-se habilitada a prestar serviços de investimento e serviços auxiliares de investimento, estando sujeita à supervisão da Comissão do Mercado de Valores Mobiliários (CMVM, Rua Laura Alves, n.º. 4, 1064-003 Lisboa) e do Banco de Portugal (R. Francisco Ribeiro, 2, 1150-165, Lisboa). A Atrium Investimentos encontra-se registada junto do Banco de Portugal com o n.º 231 e junto da CMVM com o n.º 269, sendo ainda entidade participante do Sistema de Indemnização aos Investidores (registo n.º 38).