

Dez 2018

Objetivo do Investimento

O principal objetivo do fundo é superar a rentabilidade das taxas de referência de curto prazo em 3%, não excedendo uma volatilidade de 6%.

O fundo investe diretamente ou indiretamente em ativos de forma a ter um portfólio diversificado, podendo investir em todas as classes de ativos (como obrigações, ações e matérias-primas), estratégias e indústrias.

Derivados como futuros ou opções podem ser utilizados como cobertura de risco ou como investimento alternativo ao ativo subjacente.

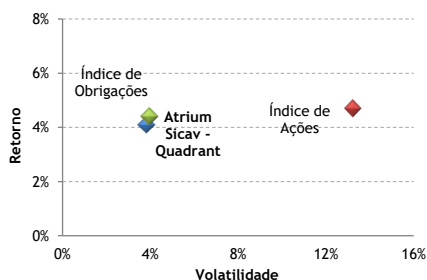
Estatísticas da Estratégia **

Retorno Anualizado	4.1%
Volatilidade Anualizada	3.8%
Índice de Sharpe	0.7
% Meses Positivos	65.0%
Melhor Mês	4.9%
Pior Mês	-2.8%
Perda Máxima Consecutiva	-4.2%
Data de Início	Agosto 2002

Retorno Acumulado **

1 Mês	-1.6%
3 Meses	-3.2%
YTD	-2.0%
1 Ano	-2.0%
3 Anos	3.5%
5 Anos	7.3%
Desde Início	88.3%

Análise Risco-Retorno **



Índice de Ações: MSCI WORLD Local; Índice de Obrigações: EFFAS Bond Index Euro Govt; Fonte: Atrium Investimentos

Comentário Mensal

O portfólio apresentou uma desvalorização de 1.6% em dezembro, num período de elevada volatilidade e de quebras acentuadas nos mercados acionistas, que se mantiveram maioritariamente condicionados por receios de que a atual política monetária restritiva e a guerra comercial entre a China e os EUA possam provocar uma recessão nos EUA. Os índices norte-americanos registaram em dezembro a maior descida em muitas décadas, liderando com o Japão as quebras nos principais blocos económicos, o que resultou numa perda de 9.1% para o índice MSCI World em 2018. A descida das taxas de juro de longo prazo voltou a coincidir com um alargamento generalizado de spreads de crédito, não permitindo uma recuperação notória nos mercados de crédito, cuja classe de ativos também concluiu o ano com perdas. Este enquadramento teve impacto nas matérias-primas, que agravaram no período a quebra anual para 13%. O ouro registou uma das raras subidas em dezembro, embora tenha concluído o ano com uma quebra de 1.6%. O índice imobiliário EPRA/NAREIT cedeu 7% no mês, apesar do enquadramento favorável de taxas de juro e acumulou uma quebra de 3.7% no ano. O índice HFRX Global Hedge Fund cedeu 1.9%, concluindo o ano com uma descida de 6.7%.

Com o invulgar pano de fundo acima citado, foi difícil para o portfólio encontrar fontes de diversificação de risco, tendo inclusive os ativos mais sobreavaliados registado alguns dos raros desempenhos positivos do ano.

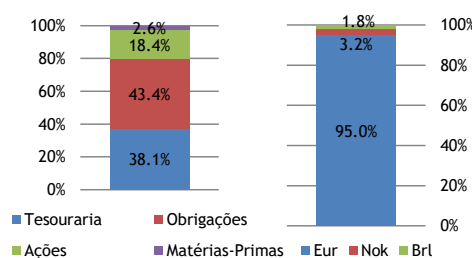
A classe acionista registou naturalmente o maior impacto negativo na carteira no mês e no ano. A exposição moderada foi reduzida para 18.5%, maioritariamente por via da expiração das opções de compra adquiridas após a quebra de outubro, que permitiriam participar de forma ativa numa recuperação forte de mercado, limitando a perda a apenas 0.08% do portfólio. Os segmentos mais atrativos do portfólio, nomeadamente na região europeia, apresentam indicadores extremamente apelativos, em particular quando comparados com a principal classe alternativa, relacionada com instrumentos de taxa de juro, que apresentam taxas reais negativas em torno de 2% ao longo de prazos muito extensos.

A carteira de obrigações não conseguiu amortecer a quebra no mês e no ano, apresentando apenas contribuições marginais nos dois períodos, que se decompõem em ganhos moderados nos segmentos de menor risco e de maior exposição por contrapartida de perdas nos segmentos de maior risco e menor exposição.

As exposições cambiais e de matérias-primas, apesar de reduzidas e com um impacto marginalmente negativo no ano, foram maioritariamente afetadas pela pressão na classe, com destaque para o preço do petróleo, que concluiu o ano com uma quebra de 24.8%.

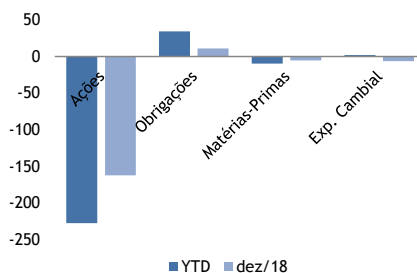
Após atingir valores historicamente baixos em 2017, a volatilidade do portfólio registou um incremento para 3.1%.

Alocação de Ativos e Exposição Cambial *



Fonte: Atrium Investimentos

Contribuição (bps) *



Rendibilidade Acumulada vs Índices **



Fonte: Atrium Investimentos

	Jan	Fev	Mar	Abr	Mai	Jun	Jul	Ago	Set	Out	Nov	Dez	YTD
2002													5.7%
2003	-1.2%	-0.8%	3.6%	0.8%	0.7%	4.1%	3.7%	3.0%	-1.8%	1.2%	-0.7%	0.2%	12.8%
2004	1.1%	1.4%	0.8%	-1.7%	1.0%	0.8%	-0.3%	0.7%	0.2%	-1.5%	1.5%	1.0%	5.0%
2005	1.4%	1.3%	-0.6%	0.1%	0.2%	-1.4%	0.6%	1.3%	3.3%	-2.0%	3.2%	1.8%	9.5%
2006	1.1%	0.3%	0.6%	1.0%	-2.8%	-0.5%	1.0%	0.2%	-0.3%	0.3%	1.4%	2.1%	4.4%
2007	0.2%	1.4%	0.4%	1.1%	2.0%	0.5%	0.8%	-0.1%	-0.2%	0.4%	0.7%	0.2%	7.6%
2008	-0.4%	1.1%	-1.0%	-0.4%	-0.3%	-0.8%	-0.1%	0.5%	-0.5%	1.4%	1.9%	-0.2%	1.2%
2009	0.6%	-1.3%	2.7%	0.8%	0.4%	0.2%	0.7%	0.3%	0.6%	-0.1%	0.4%	0.5%	6.0%
2010	0.5%	0.5%	0.7%	0.0%	-0.2%	1.6%	1.7%	0.7%	-0.1%	0.0%	-1.0%	0.4%	4.9%
2011	0.0%	0.4%	-0.2%	-0.2%	0.2%	-0.7%	0.8%	-0.3%	-1.3%	1.2%	-0.6%	0.2%	-0.5%
2012	0.7%	0.3%	0.2%	0.1%	-0.4%	0.6%	0.8%	0.2%	0.0%	0.1%	0.5%	0.4%	3.5%
2013	0.4%	-0.3%	0.1%	1.0%	-0.6%	-1.2%	0.3%	-0.3%	0.6%	0.8%	0.2%	-0.1%	0.8%
2014	-0.7%	1.0%	0.3%	0.5%	1.1%	0.2%	-0.1%	0.8%	0.3%	0.0%	0.7%	0.0%	4.1%
2015	1.1%	0.8%	0.5%	-0.1%	-0.1%	-1.1%	0.8%	-2.6%	-1.7%	2.5%	0.6%	-1.1%	-0.4%
2016	-1.2%	-0.6%	1.1%	0.1%	0.5%	-0.4%	1.1%	0.4%	-0.1%	0.5%	-0.3%	1.5%	2.5%
2017	0.2%	0.7%	0.6%	0.1%	0.2%	-0.1%	0.3%	-0.1%	0.7%	0.6%	-0.2%	0.1%	3.1%
2018	0.6%	-0.9%	-0.4%	0.8%	-0.2%	-0.1%	1.3%	-0.5%	0.6%	-1.5%	-0.1%	-1.6%	-2.0%

(*) Todas as menções a "Fundo" referem-se ao sub-fundo Quadrant do Atrium SICAV, um fundo sob forma societária, harmonizado, de capital variável, domiciliado no Luxemburgo. Informação legal disponível em: <http://www.atrimum.pt/pt/gestaosicav.php>; (**) Todas as menções a "Estratégia", incluindo estatísticas, desempenho histórico e análises risco-retorno, referem-se aos resultados obtidos por carteiras geridas pela Atrium Investimentos - SFC, SA (até Fevereiro de 2009), pelo Quadrant Fund Limited (entre Março de 2009 e Agosto de 2011) e pelo Atrium Portfolio Sicav-Quadrant Fund (desde Setembro de 2011); Fonte: Atrium

Dez 2018

Detalhes do Fundo *

Investment Manager	Atrium Investimentos
Data de Início	Setembro 2011
Ativos Sob Gestão	\$63.4 M
Estrutura	UCITS V Lux SICAV
Classes de Ações	EUR, USD
Comissão de Gestão:	
Classe de Ações A	0.75%
Classe de Ações B	0.75%+0.5% (Com. Dist.)
Comissão Variável:	
Classe EUR	20% acima Euribor 1M+3%
Classe USD	20% acima Libor 1M+3%
Subscrição Mínima	100,000 (EUR ou USD)
Entregas Adicionais	25,000 (EUR ou USD)
Liquidez	Diária (T+4) [#]
Administrador	FundPartner Solutions SA
Custodiante	Pictet & Cie (Eur)
Auditor	PWC
Registado em	Portugal e Espanha

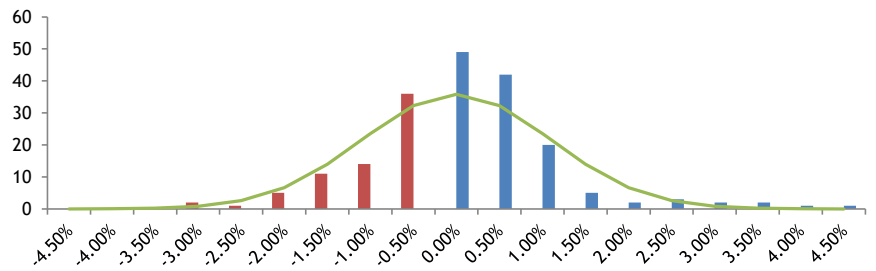
[#] Liquidação financeira 4 dias úteis após a data de transação

Códigos Fundo *	ISIN:	Bloomberg:
Classe A EUR	LU0630472792	ATQUDAE LX
Classe B EUR	LU0630472875	ATQUDBE LX
Classe A USD	LU0630472958	ATQUDAU LX
Classe B USD	LU0630473097	ATQUDBU LX

Informações

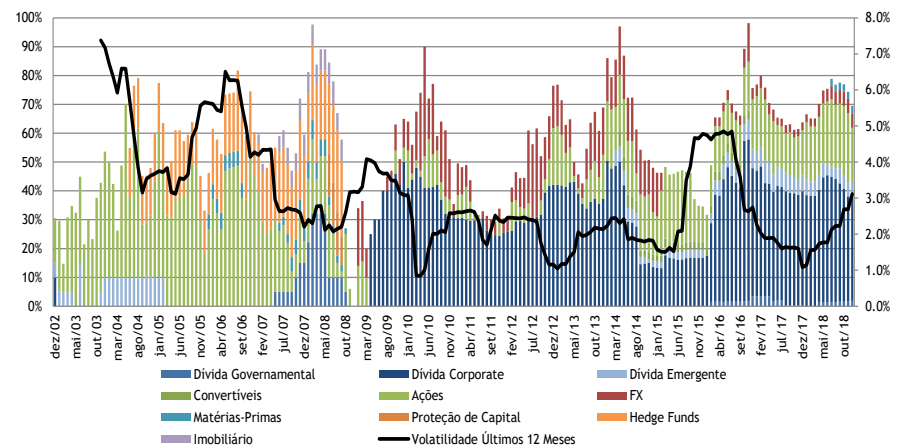
Telefone	+351 217 928 800
Email	info@atrium.pt
Website	www.atrium.pt

Histograma de Retornos Mensais **



Fonte: Atrium Investimentos

Alocação de Ativos e Volatilidade dos últimos 12 meses **



Fonte: Atrium Investimentos

	Correlação **	Quadrant	MSCI World Local	EuroStoxx 50	Gover. Bonds***	Euro Corp****
Quadrant		1.0				
MSCI World Local	0.4		1.0			
EuroStoxx 50	0.5		0.9	1.0		
Gover. Bonds ***	0.0		-0.1	-0.1	1.0	
Euro Corp ****	0.1		0.3	0.3	0.6	1.0

Dados Mensais desde agosto de 2002

*** EFFAS Bond Index Euro Govt; **** Barclays Agg. Euro Corp Bond; Fonte: Atrium Investimentos

Aviso Legal

A informação contida na presente comunicação inclui ou pode incluir referência a:

- rendimentos ou resultados registados no passado (desempenho passado), de instrumentos financeiros, índices financeiros e serviços de investimento e auxiliares;
- resultados futuros de instrumentos financeiros, índices financeiros e serviços de investimento e auxiliares
- resultados simulados do passado de instrumentos financeiros e índices financeiros;

Eventuais referências feitas nos relatórios compreendidos nesta comunicação a rendimentos passados, reais ou simulados, ou a rendimentos futuros, não podem ser entendidas como constituindo um indicador fiável de possíveis resultados futuros, nem como garantia de que tais resultados possam ser alcançados no futuro.

Os dados relativos a resultados brutos de instrumentos financeiros, índices financeiros ou de serviços de investimento e auxiliares, podem estar condicionados por força da aplicação de comissões, honorários, impostos, gastos e taxas associados aos referidos resultados brutos, o que pode ter como consequência uma diminuição dos referidos resultados brutos, que poderá ser maior ou menor dependendo das circunstâncias particulares de cada situação e do investidor em causa.

É possível que na informação contida nos relatórios compreendidos na presente comunicação existam dados ou referências baseadas ou que se possam basear em valores expressos numa moeda diferente da utilizada no país de residência dos destinatários da presente comunicação. Nesses casos, ficam os destinatários advertidos de que qualquer possível oscilação ascendente ou descendente no valor da moeda utilizada como base para esses valores pode provocar, direta ou indiretamente, aumentos ou diminuições dos resultados dos instrumentos financeiros e/ou serviços de investimento e auxiliares a que se faz referência nesta comunicação.

Os instrumentos financeiros a que faz referência a informação contida na presente comunicação, devido às suas características próprias, assim como à possível exposição a fatores externos habituais nos mercados financeiros, implicam necessariamente a existência de:

- riscos de uma evolução do mercado que não podem ser previstos e que podem inclusive chegar a ser adversos para o valor do investimento dos referidos instrumentos financeiros, assim como,
- riscos de liquidez e de outra natureza que podem afetar a evolução do investimento, em consequência dos quais o investidor pode ser obrigado a assumir, além do custo de aquisição do instrumento financeiro, compromissos e outras obrigações, podendo mesmo existir o risco de perda total ou parcial do investimento feito.

A informação contida nos relatórios que compreendem esta comunicação pode eventualmente incluir referências a regimes fiscais específicos ou de caráter geral, relacionadas com os produtos, operações e/ou serviços financeiros aqui mencionados, sem que os destinatários ou os possíveis recetores dessa mesma informação a devam considerar como uma assessoria a nível financeiro ou fiscal. O regime fiscal de cada sujeito depende das respetivas circunstâncias individuais e pode estar sujeito a variações a qualquer momento. A Atrium Investimentos, não assume qualquer responsabilidade quanto aos efeitos que a mencionada informação fiscal possa ter sobre os destinatários da presente comunicação, nem assume quaisquer obrigações de informar sobre alterações que possam ocorrer em termos legislativos ou quaisquer outros e que possam afetar a informação contida na presente comunicação.

O conteúdo dos relatórios que compõem a presente comunicação e a sua forma não estiveram sujeitos a uma verificação prévia e/ou à aprovação ou registo por parte de qualquer autoridade de supervisão. Qualquer referência a uma autoridade de supervisão feita na presente comunicação, não deve ser entendida como uma indicação de apoio ou de aprovação por parte dessa autoridade de supervisão relativamente aos serviços, operações e produtos objeto desta comunicação publicitária.

Estes relatórios são fornecidos aos respetivos destinatários para efeitos exclusivamente informativos, comerciais e publicitários. Quaisquer opiniões aqui eventualmente expressas não devem ser entendidas como recomendações ou sugestões para a tomada de decisões de investimento.

A Atrium Investimentos - Sociedade Financeira de Corretagem, S.A. é uma sociedade financeira de corretagem com sede na Avenida da República, n.º 35, Piso 2, 1050-186, Lisboa, pessoa coletiva n.º 504312189, matriculada na Conservatória do Registo Comercial de Lisboa, com o capital social de Euro 3.742.189. A Atrium Investimentos encontra-se habilitada a prestar serviços de investimento e serviços auxiliares de investimento, estando sujeita à supervisão da Comissão do Mercado de Valores Mobiliários (CMVM, Rua Laura Alves, n.º. 4, 1064-003 Lisboa) e do Banco de Portugal (R. Francisco Ribeiro, 2, 1150-165, Lisboa). A Atrium Investimentos encontra-se registada junto do Banco de Portugal com o n.º 231 e junto da CMVM com o n.º 269, sendo ainda entidade participante do Sistema de Indemnização aos Investidores (registo n.º 38).

Objectivo do Investimento

O principal objetivo do fundo é superar a rentabilidade das taxas de referência de curto prazo em 6%, não excedendo uma volatilidade de 12%.

O fundo investe diretamente ou indiretamente em activos de forma a ter um portfólio diversificado, podendo investir em todas as classes de ativos (como obrigações, ações e matérias-primas), estratégias e indústrias. Derivados como futuros ou opções podem ser utilizados como cobertura de risco ou como investimento alternativo ao ativo subjacente.

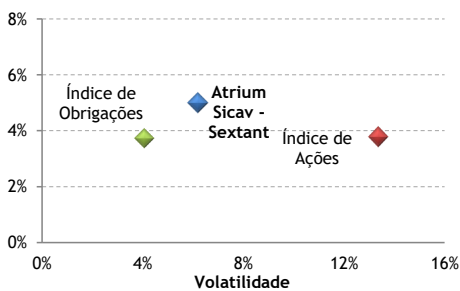
Estatísticas da Estratégia **

Retorno Anualizado	5.0%
Volatilidade Anualizada	6.2%
Índice de Sharpe	0.6
% Meses Positivos	63.6%
Melhor Mês	8.7%
Pior Mês	-4.0%
Perda Máxima Consecutiva	-6.3%
Data de Início	Julho 2005

Retorno Acumulado **

1 Mês	-3.6%
3 Meses	-7.5%
YTD	-7.0%
1 Ano	-7.0%
3 Anos	0.9%
5 Anos	10.8%
Desde Início	93.5%

Análise Risco-Retorno **



Índice de Ações: MSCI WORLD Local; Índice de Obrigações: EFFAS Bond Index Euro Govt; Fonte: Atrium Investimentos

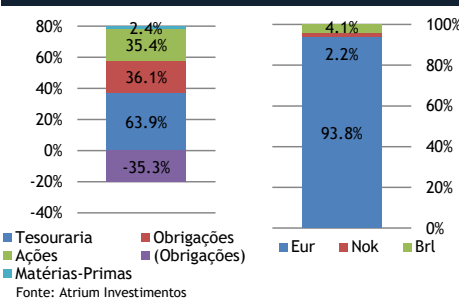
Comentário Mensal

O portfólio apresentou uma desvalorização de 3.6% em dezembro, num período de elevada volatilidade e quebras acentuadas nos mercados acionistas, que se mantiveram maioritariamente condicionados por receios de que a atual política monetária restritiva e a guerra comercial entre a China e os EUA possam provocar uma recessão nos EUA. Os índices norte-americanos registaram em dezembro a maior descida em muitas décadas, liderando com o Japão as quebras nos principais blocos económicos, o que resultou numa perda de 9.1% para o índice MSCI World em 2018. A descida de taxas de juro de longo prazo voltou a coincidir com um alargamento generalizado de *spreads* de crédito, não permitindo uma recuperação notória nos mercados de crédito, cuja classe de ativos também concluiu o ano com perdas. Este enquadramento teve impacto nas matérias-primas, que agravaram no período a quebra anual para 13%. O ouro registou uma das raras subidas em dezembro, embora tenha concluído o ano com uma quebra de 1.6%. O índice imobiliário EPRA/NAREIT cedeu 7% no mês, apesar do enquadramento favorável de taxas de juro e acumulou uma quebra de 3.7% no ano. O índice HFRX Global Hedge Fund cedeu 1.9%, concluindo o ano com uma descida de 6.7%.

A classe acionista registou naturalmente o maior impacto negativo na carteira no mês e no ano. A exposição foi reduzida para 35.5%, maioritariamente por via da expiração das opções de compra adquiridas após a quebra de outubro, que permitiriam participar de forma ativa numa recuperação forte de mercado, limitando a perda a apenas 0.14% do portfólio. Foi mantida uma posição dinâmica (tática) no índice Nasdaq, que atuou como um *overlay* de *trading* no índice com mais volatilidade e que constituiu a única contribuição positiva no mês da classe (+0.4%) para a carteira. O portfólio de obrigações apresentou uma contribuição negativa no mês, maioritariamente assente na duração negativa da carteira, que apesar de reduzida, foi penalizada pela aversão de risco e consequente descida das taxas de juro da dívida alemã. O desempenho das posições longas decompôs-se em ganhos moderados nos segmentos de menor risco e de maior exposição, por contrapartida de perdas nos segmentos de maior risco e menor exposição.

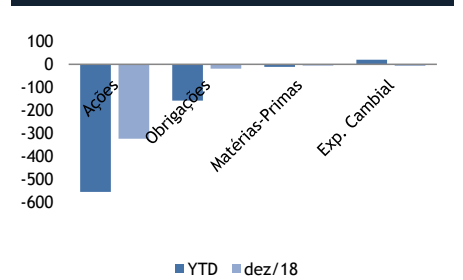
As exposições cambiais e de matérias-primas, apesar de reduzidas e com um impacto marginalmente negativo no ano, foram maioritariamente afetadas pela pressão na classe, com destaque para o preço do petróleo, que concluiu o ano com uma quebra de 24.8%. Com o invulgar pano de fundo acima citado, foi difícil para o portfólio encontrar fontes de diversificação de risco ao longo do ano, tendo inclusive os ativos mais sobreavaliados, como a dívida alemã, registado alguns dos raros desempenhos positivos do ano. Os segmentos mais atrativos do portfólio apresentam indicadores extremamente apelativos, por oposição a taxas reais muito negativas na principal classe alternativa, o que no cenário de crescimento económico latente nos deixa otimistas para o próximo ano.

Alocação de Ativos e Exposição Cambial *

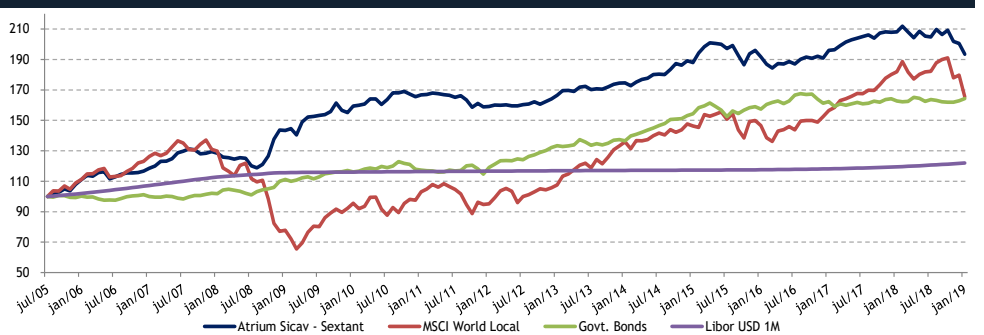


Fonte: Atrium Investimentos

Contribuição (bps) *



Rendibilidade Acumulada vs Índices **



	Jan	Fev	Mar	Abr	Mai	Jun	Jul	Ago	Set	Out	Nov	Dez	YTD
2005							1.3%	1.4%	2.1%	-1.1%	4.1%	2.9%	11.0%
2006	2.5%	-0.5%	2.1%	0.5%	-4.0%	1.2%	1.4%	0.8%	0.0%	0.2%	0.8%	1.6%	6.7%
2007	1.3%	2.5%	0.2%	1.2%	3.1%	0.9%	1.1%	-0.4%	-2.0%	0.3%	0.8%	-0.8%	8.3%
2008	-2.0%	-0.3%	-0.8%	0.8%	-0.3%	-4.0%	-1.1%	1.9%	4.6%	8.7%	4.4%	-0.2%	11.6%
2009	0.8%	-2.9%	6.1%	2.1%	0.3%	0.4%	0.4%	1.3%	3.5%	-3.0%	-0.9%	2.7%	11.2%
2010	0.3%	0.5%	2.1%	-0.1%	-2.1%	2.0%	2.7%	0.0%	0.6%	-1.0%	-1.0%	0.7%	4.6%
2011	0.1%	0.6%	-0.3%	-0.4%	-0.2%	-0.8%	0.7%	-1.7%	-2.9%	1.6%	-1.3%	0.2%	-4.5%
2012	0.6%	-0.1%	0.2%	-0.4%	0.0%	0.5%	0.3%	0.9%	-1.0%	1.1%	1.1%	1.4%	4.5%
2013	1.9%	0.1%	-0.4%	1.6%	0.3%	-1.2%	0.3%	-0.1%	0.8%	1.0%	0.5%	0.1%	4.9%
2014	-1.1%	1.4%	1.0%	0.5%	1.3%	0.2%	-0.2%	1.9%	2.1%	-0.6%	1.6%	-0.6%	7.7%
2015	3.3%	2.2%	1.3%	-0.2%	-0.2%	-1.4%	1.0%	-3.3%	-3.2%	3.9%	1.1%	-2.2%	1.9%
2016	-2.5%	-1.4%	1.6%	-0.2%	0.9%	-0.9%	1.7%	0.7%	-0.4%	0.7%	-0.6%	2.6%	2.2%
2017	0.2%	1.4%	1.2%	0.8%	0.5%	0.5%	0.5%	-1.0%	1.6%	0.4%	-0.1%	0.1%	6.2%
2018	1.8%	-1.8%	-1.8%	2.1%	-1.6%	-0.2%	2.4%	-1.6%	1.3%	-3.5%	-0.7%	-3.6%	-7.0%

(*) Todas as menções a "Fundo" referem-se ao sub-fundo Sextant do Atrium SICAV, um fundo sob forma societária, harmonizado, de capital variável, domiciliado no Luxemburgo. Informação legal disponível em: <http://www.atrium.pt/> 1/2 pt/gestaosicav.php; (**) Todas as menções a "Estratégia", incluindo estatísticas, desempenho histórico e análises risco-retorno, referem-se aos resultados obtidos por carteiras geridas pela Atrium Investimentos - SFC, SA (até Fevereiro de 2009), pelo Sextant Fund Limited (entre Março de 2009 e Agosto de 2011) e pelo Atrium Portfolio Sicav-Sextant Fund (desde Setembro de 2011). Fonte: Atrium Investimentos.

Detalhes do Fundo *

Investment Manager	Atrium Investimentos
Data de Início	Setembro 2011
Ativos Sob Gestão	\$189.5 M
Estrutura	UCITS V Lux SICAV
Classes de Ações	EUR, USD
Comissão de Gestão:	
Classe de Ações A	1.5%
Classe de Ações B	1.5%+0.5% (Comissão Dist.)
Comissão Variável:	
Classe EUR	20% acima Euribor 1M+6%
Classe USD	20% acima Libor 1M+6%
Subscrição Mínima	100,000 (EUR ou USD)
Entregas Adicionais	25,000 (EUR ou USD)
Liquidez	Diária (T+4) [#]
Administrador	FundPartner Solutions SA
Custodiante	Pictet & Cie (Eur)
Auditor	PWC
Registado em	Portugal e Espanha

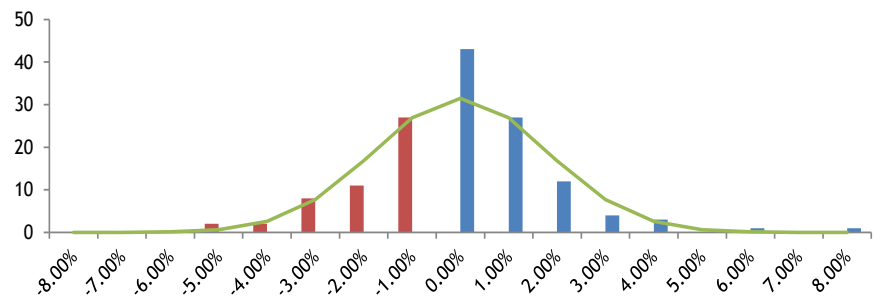
[#] Liquidação financeira 4 dias úteis após a data de transação

Códigos Fundo *	ISIN:	Bloomberg:
Classe A EUR	LU0630473170	ATSXTAE LX
Classe B EUR	LU0630473253	ATSXTBE LX
Classe A USD	LU0630473337	ATSXTAU LX
Classe B USD	LU0630473410	ATSXTBU LX

Informações

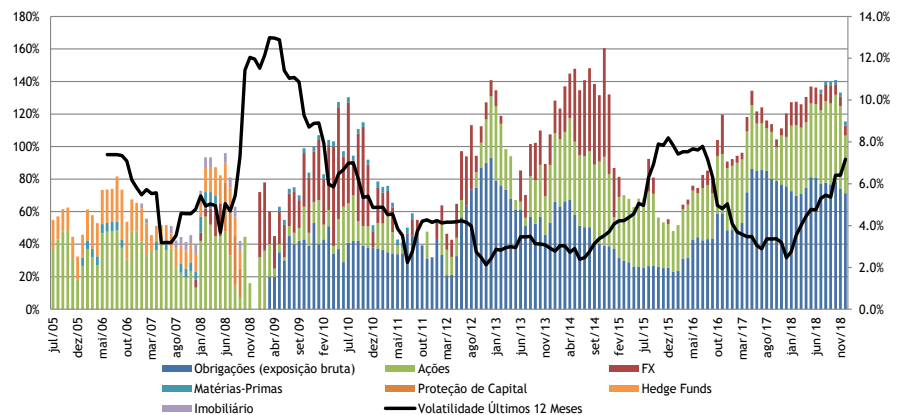
Telefone	+351 217 928 800
Email	info@atrium.pt
Website	www.atrium.pt

Histograma de Retornos Mensais **



Fonte: Atrium Investimentos

Alocação de Ativos e Volatilidade dos últimos 12 meses **



Fonte: Atrium Investimentos

Correlação **	Sextant	MSCI World Local	EuroStoxx 50	Gover. Bonds***	Euro Corp****
Sextant	1.0				
MSCI World Local	0.3	1.0			
EuroStoxx 50	0.4	0.9	1.0		
Gover. Bonds ***	0.1	-0.1	0.0	1.0	
Euro Corp ****	0.1	0.4	0.4	0.6	1.0

Dados Mensais desde julho de 2005

*** EFFAS Bond Index Euro Govt; **** Barclays Agg. Euro Corp Bond; Fonte: Atrium Investimentos

Aviso Legal

A informação contida na presente comunicação inclui ou pode incluir referência a:

- rendimentos ou resultados registados no passado (desempenho passado), de instrumentos financeiros, índices financeiros e serviços de investimento e auxiliares;
- resultados futuros de instrumentos financeiros, índices financeiros e serviços de investimento e auxiliares
- resultados simulados do passado de instrumentos financeiros e índices financeiros;

Eventuais referências feitas nos relatórios compreendidos nesta comunicação a rendimentos passados, reais ou simulados, ou a rendimentos futuros, não podem ser entendidas como constituindo um indicador fiável de possíveis resultados futuros, nem como garantia de que tais resultados possam ser alcançados no futuro.

Os dados relativos a resultados brutos de instrumentos financeiros, índices financeiros ou de serviços de investimento e auxiliares, podem estar condicionados por força da aplicação de comissões, honorários, impostos, gastos e taxas associados aos referidos resultados brutos, o que pode ter como consequência uma diminuição dos referidos resultados brutos, que poderá ser maior ou menor dependendo das circunstâncias particulares de cada situação e do investidor em causa.

É possível que na informação contida nos relatórios compreendidos na presente comunicação existam dados ou referências baseadas ou que se possam basear em valores expressos numa moeda diferente da utilizada no país de residência dos destinatários da presente comunicação. Nesses casos, ficam os destinatários advertidos de que qualquer possível oscilação ascendente ou descendente no valor da moeda utilizada como base para esses valores pode provocar, direta ou indiretamente, aumentos ou diminuições dos resultados dos instrumentos financeiros e/ou serviços de investimento e auxiliares a que se faz referência nesta comunicação.

Os instrumentos financeiros a que faz referência a informação contida na presente comunicação, devido às suas características próprias, assim como à possível exposição a fatores externos habituais nos mercados financeiros, implicam necessariamente a existência de:

- riscos de uma evolução do mercado que não podem ser previstos e que podem inclusive chegar a ser adversos para o valor do investimento dos referidos instrumentos financeiros, assim como,
- riscos de liquidez e de outra natureza que podem afetar a evolução do investimento, em consequência dos quais o investidor pode ser obrigado a assumir, além do custo de aquisição do instrumento financeiro, compromissos e outras obrigações, podendo mesmo existir o risco de perda total ou parcial do investimento feito.

A informação contida nos relatórios que compreendem esta comunicação pode eventualmente incluir referências a regimes fiscais específicos ou de caráter geral, relacionadas com os produtos, operações e/ou serviços financeiros aqui mencionados, sem que os destinatários ou os possíveis recetores dessa mesma informação a devam considerar como uma assessoria a nível financeiro ou fiscal. O regime fiscal de cada sujeito depende das respetivas circunstâncias individuais e pode estar sujeito a variações a qualquer momento. A Atrium Investimentos, não assume qualquer responsabilidade quanto aos efeitos que a mencionada informação fiscal possa ter sobre os destinatários da presente comunicação, nem assume quaisquer obrigações de informar sobre alterações que possam ocorrer em termos legislativos ou quaisquer outros e que possam afetar a informação contida na presente comunicação.

O conteúdo dos relatórios que compõem a presente comunicação e a sua forma não estiveram sujeitos a uma verificação prévia e/ou à aprovação ou registo por parte de qualquer autoridade de supervisão. Qualquer referência a uma autoridade de supervisão feita na presente comunicação, não deve ser entendida como uma indicação de apoio ou de aprovação por parte dessa autoridade de supervisão relativamente aos serviços, operações e produtos objeto desta comunicação publicitária.

Estes relatórios são fornecidos aos respetivos destinatários para efeitos exclusivamente informativos, comerciais e publicitários. Quaisquer opiniões aqui eventualmente expressas não devem ser entendidas como recomendações ou sugestões para a tomada de decisões de investimento.

A Atrium Investimentos - Sociedade Financeira de Corretagem, S.A. é uma sociedade financeira de corretagem com sede na Avenida da República, n.º 35, Piso 2, 1050-186, Lisboa, pessoa coletiva n.º 504312189, matriculada na Conservatória do Registo Comercial de Lisboa, com o capital social de Euro 3.742.189. A Atrium Investimentos encontra-se habilitada a prestar serviços de investimento e serviços auxiliares de investimento, estando sujeita à supervisão da Comissão do Mercado de Valores Mobiliários (CMVM, Rua Laura Alves, n.º. 4, 1064-003 Lisboa) e do Banco de Portugal (R. Francisco Ribeiro, 2, 1150-165, Lisboa). A Atrium Investimentos encontra-se registada junto do Banco de Portugal com o n.º 231 e junto da CMVM com o n.º 269, sendo ainda entidade participante do Sistema de Indemnização aos Investidores (registo n.º 38).

Dez 2018

Objetivo do Investimento

O principal objetivo do fundo é gerar um retorno superior durante um ciclo económico ao investir num portfolio diversificado de ações e relacionados, e espera superar a rentabilidade das taxas de referência de curto prazo em 7%. O Fundo tem uma abordagem “Top-down” e não tem qualquer restrição de exposição geográfica ou por indústria. A alocação será dinâmica e varia entre os 50% e os 150% dependendo de considerações quanto ao valor fundamental dos ativos e ao sentimento de mercado.

O objetivo do fundo é atingir pelo menos o retorno anualizado do Índice MSCI World Index (local) com menor volatilidade.

Estatísticas da Estratégia **

Retorno (Anualizado)	6.4%
Volatilidade (Anualizada)	12.2%
Índice de Sharpe	0.5
% Meses Positivos	62.3%
Melhor Mês	13.8%
Pior Mês	-7.7%
Data de Início	Novembro 2008

Detalhes do Fundo *

Investment Manager	Atrium Investimentos
Data de Início	Janeiro 2012
Ativos Sob Gestão	\$35.9 M
Estrutura	UCITS V Lux SICAV
Classes de Ações	EUR, USD
Comissão de Gestão:	
Classe de Ações A	1.5%
Classe de Ações B	1.5% + 0.5% (Com. Dist.)
Comissão Variável:	
Classe EUR	20% acima Eur 1M + 7%
Classe USD	20% acima Libor 1M + 7%
Subscrição Mínima	100,000 (EUR ou USD)
Entregas Adicionais	25,000 (EUR ou USD)
Liquidez	Diária (T+4) [#]
Administrador	FundPartner Solutions SA
Custodiante	Pictet & Cie (Eur)
Auditor	PWC

* Liquidação financeira 4 dias úteis após a data de transação

Códigos Fundo *	ISIN:	Bloomberg:
Classe A EUR	LU0630473501	ATOCTAE LX Equity
Classe B EUR	LU0630473683	ATOCTBE LX Equity
Classe A USD	LU0630473766	ATOCTAU LX Equity
Classe B USD	LU0630473840	ATOCTBU LX Equity

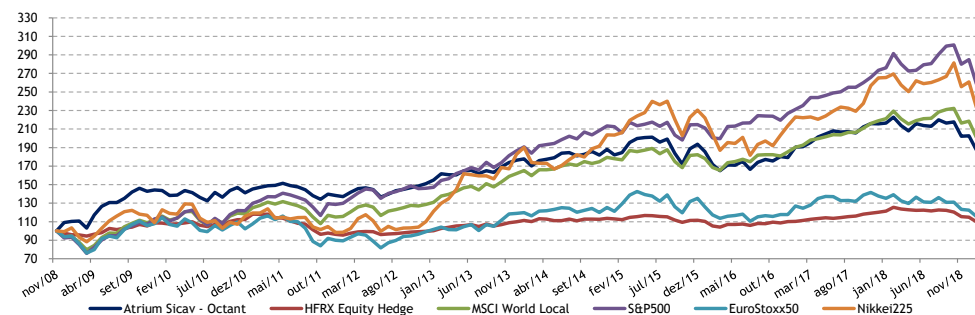
Comentário Mensal

O portfólio apresentou uma desvalorização de 7.5% em dezembro, num período de elevada volatilidade e quebras acentuadas nos mercados acionistas, que se mantiveram maioritariamente condicionados por receios de que a atual política monetária restritiva e guerra comercial entre a China e os EUA possam provocar uma recessão nos EUA. Os índices norte-americanos registaram em dezembro a maior descida em muitas décadas, liderando com o Japão as quebras nos principais blocos económicos, o que resultou numa perda de 9.1% para o índice MSCI World em 2018. A descida de taxas de juro de longo prazo voltou a coincidir com um alargamento generalizado de *spreads* de crédito, não permitindo uma recuperação notória nos mercados de crédito, cuja classe de ativos também concluiu o ano com perdas. Este enquadramento teve um impacto muito negativo no setor financeiro, por via da descida de taxas e também pela componente cíclica do mercado, a mais penalizada por oposição aos setores mais defensivos, com os melhores desempenhos. O setor energético, na sequência da forte descida do petróleo, juntamente com o setor tecnológico, foram os mais penalizados no período. As empresas de menor capitalização também se destacaram negativamente. O índice de *hedge-funds* HFRX Equity Hedge registou uma quebra de 4.2%, com destaque positivo para a subcategoria Equity Market Neutral, refletindo a redução acelerada de exposição líquida que este segmento tem conhecido.

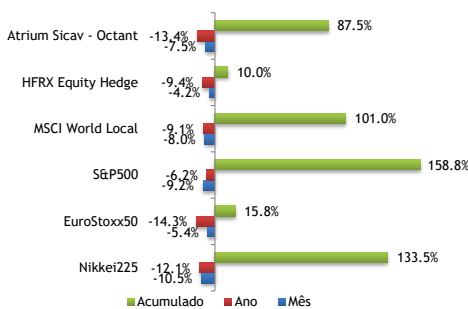
O desempenho da carteira quedou-se ligeiramente acima do *benchmark*, beneficiando por um lado da maior exposição à região europeia, beneficiando moderadamente da posição em mercados emergentes e sendo penalizada pela exposição ao setor financeiro na Europa, cuja atratividade se encontra a níveis inéditos na última década. A exposição foi reduzida para níveis neutros, maioritariamente por via da expiração das opções de subida adquiridas após a quebra de outubro, que permitiriam participar de forma ativa numa recuperação forte de mercado, limitando a perda a apenas 0.3% do portfólio, que veio a ocorrer.

O involgar pano de fundo materializou-se num dos meses mais adversos para o portfólio. No entanto, os segmentos mais atrativos da carteira apresentam indicadores extremamente apelativos, por oposição a taxas reais muito negativas na principal classe alternativa, o que no cenário de crescimento económico latente nos deixa bastante otimistas para o próximo ano.

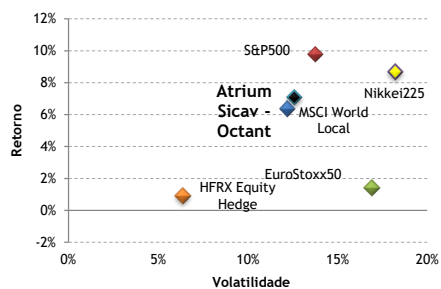
Rendibilidade Acumulada vs Índices **



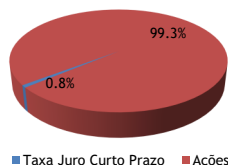
Análise Retornos **



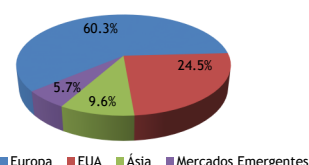
Análise Risco-Retorno **



Exposição Ativos *



Exposição Geográfica *



Fonte: Atrium Investimentos

	Jan	Fev	Mar	Abr	Mai	Jun	Jul	Ago	Set	Out	Nov	Dez	YTD
2008													10.4%
2009	0.4%	-7.0%	13.8%	7.9%	3.2%	0.0%	3.5%	5.1%	2.8%	-2.2%	1.0%	-0.4%	30.1%
2010	-3.8%	0.4%	3.5%	-1.6%	-3.6%	-2.8%	6.9%	-3.6%	5.2%	2.4%	-3.9%	2.9%	1.1%
2011	1.2%	1.2%	0.3%	1.6%	-1.7%	-0.9%	-2.0%	-4.4%	-2.8%	4.0%	-1.0%	-0.8%	-5.6%
2012	3.4%	2.7%	0.5%	-1.3%	-5.5%	2.3%	2.6%	1.0%	1.3%	1.3%	1.7%	2.6%	13.1%
2013	4.3%	-0.7%	-0.1%	2.7%	0.4%	-2.1%	1.8%	-1.1%	3.7%	2.8%	1.3%	0.8%	14.6%
2014	-4.2%	3.3%	0.8%	1.0%	2.8%	0.3%	-1.9%	0.9%	1.7%	-2.1%	3.4%	-3.2%	2.4%
2015	1.4%	5.9%	2.2%	0.5%	0.1%	-2.6%	1.6%	-7.7%	-6.3%	9.5%	2.6%	-4.2%	1.9%
2016	-7.4%	-3.9%	3.8%	-0.1%	2.4%	-5.0%	4.6%	1.7%	-0.9%	2.7%	-0.6%	6.3%	2.7%
2017	0.2%	2.3%	3.2%	1.6%	1.6%	-0.6%	0.2%	-0.7%	3.2%	1.6%	-0.1%	0.3%	13.6%
2018	2.9%	-4.0%	-2.7%	3.7%	-0.9%	-0.4%	3.3%	-1.6%	0.7%	-7.1%	0.2%	-7.5%	-13.4%

(*) Todas as menções a “Fundo” referem-se ao sub-fundo Octant do Atrium SICAV, um fundo sob forma societária, harmonizado, de capital variável, domiciliado no Luxemburgo. Informação legal disponível em: <http://www.atrium.pt/> pt/gestao/sicav.php; (**) Todas as menções a “Estratégia”, incluindo estatísticas, desempenho histórico e análises risco-retorno, referem-se aos resultados obtidos por carteiras geridas pela Atrium Investimentos - SFC, SA (até 23/01/2012) e pelo Atrium Portfolio Sicav-Octant Fund (desde 24/01/2012); Fonte: Atrium Investimentos.

Dez 2018

Aviso Legal

A informação contida na presente comunicação inclui ou pode incluir referência a:

- (i) rendimentos ou resultados registados no passado (desempenho passado), de instrumentos financeiros, índices financeiros e serviços de investimento e auxiliares;
- (ii) resultados futuros de instrumentos financeiros, índices financeiros e serviços de investimento e auxiliares
- (iii) resultados simulados do passado de instrumentos financeiros e índices financeiros;

Eventuais referências feitas nos relatórios compreendidos nesta comunicação a rendimentos passados, reais ou simulados, ou a rendimentos futuros, não podem ser entendidas como constituindo um indicador fiável de possíveis resultados futuros, nem como garantia de que tais resultados possam ser alcançados no futuro.

Os dados relativos a resultados brutos de instrumentos financeiros, índices financeiros ou de serviços de investimento e auxiliares, podem estar condicionados por força da aplicação de comissões, honorários, impostos, gastos e taxas associados aos referidos resultados brutos, o que pode ter como consequência uma diminuição dos referidos resultados brutos, que poderá ser maior ou menor dependendo das circunstâncias particulares de cada situação e do investidor em causa.

É possível que na informação contida nos relatórios compreendidos na presente comunicação existam dados ou referências baseadas ou que se possam basear em valores expressos numa moeda diferente da utilizada no país de residência dos destinatários da presente comunicação. Nesses casos, ficam os destinatários advertidos de que qualquer possível oscilação ascendente ou descendente no valor da moeda utilizada como base para esses valores pode provocar, direta ou indiretamente, aumentos ou diminuições dos resultados dos instrumentos financeiros e/ou serviços de investimento e auxiliares a que se faz referência nesta comunicação.

Os instrumentos financeiros a que faz referência a informação contida na presente comunicação, devido às suas características próprias, assim como à possível exposição a fatores externos habituais nos mercados financeiros, implicam necessariamente a existência de:

- riscos de uma evolução do mercado que não podem ser previstos e que podem inclusive chegar a ser adversos para o valor do investimento dos referidos instrumentos financeiros, assim como,
- riscos de liquidez e de outra natureza que podem afetar a evolução do investimento, em consequência dos quais o investidor pode ser obrigado a assumir, além do custo de aquisição do instrumento financeiro, compromissos e outras obrigações, podendo mesmo existir o risco de perda total ou parcial do investimento feito.

A informação contida nos relatórios que compreendem esta comunicação pode eventualmente incluir referências a regimes fiscais específicos ou de caráter geral, relacionadas com os produtos, operações e/ou serviços financeiros aqui mencionados, sem que os destinatários ou os possíveis recetores dessa mesma informação a devam considerar como uma assessoria a nível financeiro ou fiscal. O regime fiscal de cada sujeito depende das respetivas circunstâncias individuais e pode estar sujeito a variações a qualquer momento. A Atrium Investimentos, não assume qualquer responsabilidade quanto aos efeitos que a mencionada informação fiscal possa ter sobre os destinatários da presente comunicação, nem assume quaisquer obrigações de informar sobre alterações que possam ocorrer em termos legislativos ou quaisquer outros e que possam afetar a informação contida na presente comunicação.

O conteúdo dos relatórios que compõem a presente comunicação e a sua forma não estiveram sujeitos a uma verificação prévia e/ou à aprovação ou registo por parte de qualquer autoridade de supervisão. Qualquer referência a uma autoridade de supervisão feita na presente comunicação, não deve ser entendida como uma indicação de apoio ou de aprovação por parte dessa autoridade de supervisão relativamente aos serviços, operações e produtos objeto desta comunicação publicitária.

Estes relatórios são fornecidos aos respetivos destinatários para efeitos exclusivamente informativos, comerciais e publicitários. Quaisquer opiniões aqui eventualmente expressas não devem ser entendidas como recomendações ou sugestões para a tomada de decisões de investimento.

A Atrium Investimentos - Sociedade Financeira de Corretagem, S.A. é uma sociedade financeira de corretagem com sede na Avenida da República, n.º 35, Piso 2, 1050-186, Lisboa, pessoa coletiva n.º 504312189, matriculada na Conservatória do Registo Comercial de Lisboa, com o capital social de Euro 3.742.189. A Atrium Investimentos encontra-se habilitada a prestar serviços de investimento e serviços auxiliares de investimento, estando sujeita à supervisão da Comissão do Mercado de Valores Mobiliários (CMVM, Rua Laura Alves, n.º. 4, 1064-003 Lisboa) e do Banco de Portugal (R. Francisco Ribeiro, 2, 1150-165, Lisboa). A Atrium Investimentos encontra-se registada junto do Banco de Portugal com o n.º 231 e junto da CMVM com o n.º 269, sendo ainda entidade participante do Sistema de Indemnização aos Investidores (registo n.º 38).